



和's YAMATO (わずやまと) 夏号 2015



妙義白雲山(群馬県)
日本三大奇勝の一つで、最高峰は表妙義稜線上の相馬岳(1,103.8m)
撮影:大谷隆可さん

NHK大河ドラマ『花燃ゆ』

- ・松陰の遺志を継ぎ攘夷を実行
- ・松平定知氏が記念講演
- ・下関 街歩きガイド
- ・城下町長府 街歩きガイド

お客様紹介

- ・株式会社 ベルプラス 様
- ・ビッグハウス矢巾店 様/ビッグハウス一関店 様

RYUZUNOTAKI



公益社団法人
日本観光振興協会
関東支部選定

関東百選

竜頭の滝

(栃木県日光市)

竜頭の滝 観曝台からの眺め



竜頭の滝は、湯ノ湖(ゆのこ)から流れ出した湯川が中禅寺湖に注ぐ手前にあります。華厳の滝、湯滝とともに奥日光三名瀑のひとつで、男体山が噴火した際の溶岩の上を、210メートルにわたって流れ落ちています。標高は1350m、滝幅は10m。滝壺近くが大きな岩によって二分され、二手の流れを髭に見立てたとも中央の岩を頭部に見立てたとも言われ、その様子が竜の頭に似ていることから この名がついたといわれています。春はツツジ、秋は紅葉が美しく人気のスポットです。滝は下流側正面の観瀑台からの眺めが絶好ですが、東側面には散策路があり急流の滝を側面から見ることができ、正面からの眺めとは違った景観が楽しめます。竜頭の滝は、公益社団法人 日本観光振興協会関東支部が選定した、関東地方厳選の観光地「関東百選」に選ばれています。

岩が竜の頭のように見えます



滝の水は中禅寺湖に向かって流れ下ります

お問い合わせ先
住所:〒321-1661
栃木県日光市中宮祠
TEL.0288-54-2496
(日光市観光協会日光支部)



観曝台のある茶店の周辺にはツツジが見頃でした



和's YAMATO (わずやまと) 夏号(第25号) 2015

『和's YAMATO』の由来
ヤマトの漢字の「和」、Water & Airの頭文字を合わせて「WA」、「S」はスタート。ヤマトが発信するメッセージです。
株式会社ヤマト情報誌
和's YAMATO 2015 夏号/2015年6月発行
発行:株式会社ヤマト(広報室) 群馬県前橋市古市町118 TEL.027-290-1891 FAX.027-290-1896

群馬県前橋市古市町118 〒371-0844 TEL.027-290-1800(代) FAX.027-290-1896
支店/東京、埼玉、栃木、横浜、千葉、高崎、東北
営業所/軽井沢、伊勢崎、茨城、太田、神奈川県央、東松山、新潟、長野、渋川、川口、多摩、横須賀、滋賀
附属施設/大和環境技術研究所、大和分析センター、加工センター、
朝倉工場、教育センター、ヤマトコンタクトセンター
ヤマトホームページ www.yamato-se.co.jp/





長門の国大火 (山口県立山口博物館蔵)
元治元年(1864)8月の馬関戦争で下関が攻撃され、炎上する様子を描いたもの。



蛤御門
御所を守る幕府方の兵は8万、攻める長州軍は3千と圧倒的な戦力差があった。長州軍は敗走する際に京の町に火を放ち、大火に見舞われた。



七卿都落ち図 (山口県立山口博物館蔵)
三条実美ら長州藩を支持していた公卿は、八月十八日の政変で京を追われ、長州に都落ちした。

年	月	日	事件	
慶応元年 (1865)	1	2	高杉晋作ら、再び下関新地会所を襲い、これを占拠。	
	1	15	幕府・長州藩主毛利敬親父子の恭順により出兵を中止。	
	3	15	高杉晋作、藩の権を掌握。長州藩諸隊の再編成を実施。	
	3	17	長州藩、藩論を武備恭順と決定する。	
	7	21	長州藩、新式銃砲を購入。	
	9	21	朝廷、長州藩再征の勅許を幕府に下す。	
	10	5	天皇、各国との通商条約勅許、兵庫開港不許可の勅書を下す。	
	1	21	坂本竜馬の斃命により京都薩摩藩邸で薩長同盟が成立。	
	4	4	長州藩の第二奇兵隊が叛乱。備中倉敷代官所を襲撃。	
	4	14	薩摩藩、長州征討の非を論じ同藩の出兵を拒絶。	
	6	7	幕府軍艦、長州藩領の周防大島を砲撃。(第二次長州征伐)	
	7	20	14代徳川家茂、急死。	
	8	21	孝明天皇、長州征伐休戦の勅命を下す。	
	12	15	徳川慶喜が15代将軍に宣下。	
慶応二年 (1866)	1	9	明治天皇、即位。	
	4	14	高杉晋作病死。	
	10	14	徳川慶喜が朝廷に大政奉還を上奏する。	
	12	9	朝廷、王政復古令を発す。	
	文久三年 (1863)	5	10	長州藩、馬関海峡を通過中のアメリカ商船「ペンブロー」を砲撃する。
		5	12	長州藩士・井上馨・伊藤博文ら、横浜から密出国しイギリスへ留学。
		5	23	長州藩が馬関海峡を通過中のフランス通報艦「キャシヤン」を砲撃する。
		5	26	長州藩が馬関海峡を通過中のオランダ軍艦「メデューサ」を砲撃する。
		6	1	アメリカ軍艦「ワイオミング」が長州藩の軍艦3隻と馬関海峡で交戦。
		6	5	フランス軍艦2隻が馬関海峡で長州藩と交戦。壇浦砲台などを占領。
		6	6	高杉晋作が奇兵隊を結成。
		7	2	鹿児島湾に侵入したイギリス艦隊と薩摩藩が砲戦。(薩英戦争)
		8	17	天誅組が大和で挙兵し五条代官所を襲撃。天誅組の乱。
		8	18	会津藩・薩摩藩・中川宮ら公武合体派、宮中の攘夷勢力を一掃。(八月十八日の政変)
8		19	三条実美ら攘夷派の公家、七卿が都落ち。	
9		16	新撰組局長の芹沢鴨が暗殺される。	
10		14	平野国臣などが但馬生野の代官所を占拠するが、2日後に鎮圧される。生野の変。	
10		14	伊藤博文、山県有朋ら松下村塾出身の軽卒者、土籍に列せられる。	
元治元年 (1864)	3	27	水戸藩士による天狗党が筑波山で挙兵。天狗党の乱。	
	6	5	新撰組が京の池田屋を襲撃し宮部鼎蔵、吉田稔麿らを斬殺。(池田屋事件)	
	7	11	佐久間象山、京都で暗殺される。	
	7	19	長州藩が京へ乱入し、御所諸門を襲撃。	
	7	19	会津・薩摩両藩兵などの幕末軍に敗れ、久坂玄瑞らが、自刃。(禁門の変)	
	7	24	幕府、勅命により長州藩征討の出兵を命じる。(第一次長州征伐)	
	8	5	英仏米蘭の四国艦隊が下関を砲撃。	
	8	8	高杉晋作が使者となり、長州藩と四国艦隊が講和。	
	11	11	長州藩が幕府に恭順し、禁門の変を指揮した三人の家老が切腹。	
	12	15	高杉晋作が下関でクーデターの兵を起す。	
	12	16	高杉晋作ら下関新地会所を襲撃。	
	文久三年 (1863)	5	10	長州藩、馬関海峡を通過中のアメリカ商船「ペンブロー」を砲撃する。
		5	12	長州藩士・井上馨・伊藤博文ら、横浜から密出国しイギリスへ留学。
		5	23	長州藩が馬関海峡を通過中のフランス通報艦「キャシヤン」を砲撃する。
5		26	長州藩が馬関海峡を通過中のオランダ軍艦「メデューサ」を砲撃する。	
6		1	アメリカ軍艦「ワイオミング」が長州藩の軍艦3隻と馬関海峡で交戦。	
6		5	フランス軍艦2隻が馬関海峡で長州藩と交戦。壇浦砲台などを占領。	
6		6	高杉晋作が奇兵隊を結成。	
7		2	鹿児島湾に侵入したイギリス艦隊と薩摩藩が砲戦。(薩英戦争)	
8		17	天誅組が大和で挙兵し五条代官所を襲撃。天誅組の乱。	
8		18	会津藩・薩摩藩・中川宮ら公武合体派、宮中の攘夷勢力を一掃。(八月十八日の政変)	
8		19	三条実美ら攘夷派の公家、七卿が都落ち。	
9		16	新撰組局長の芹沢鴨が暗殺される。	
10		14	平野国臣などが但馬生野の代官所を占拠するが、2日後に鎮圧される。生野の変。	
10		14	伊藤博文、山県有朋ら松下村塾出身の軽卒者、土籍に列せられる。	

幕末の略年表



みもすそ川公園の砲台

文久二年(一八六二)、長州藩は攘夷の実行を目指して動きはじめ、京都で活動する攘夷派の志士に資金を提供し、その志士を使って開国派や佐幕派(幕府に近い勢力)への襲撃を繰り返した。また、三条実美ら攘夷派の公家と連携して朝廷の政治に深く関わり、孝明天皇が攘夷の実行を望んでいたことも後押しし、久坂、高杉ら松下村塾の門下生は動乱の世で存在感が大きくなっていった。
文久三年(一八六三)、朝廷は攘夷の方針を固め、幕府に勅使を遣わし実行を迫った。第十四代将軍・家茂は、徳川家の将軍として二九年ぶりに上洛した際に、孝明天皇に攘夷の実行を約束した。しかし、幕府要人は、欧米列強との軍事力の差が大きいことを熟知しているため、外国船を攻撃するなど暴挙に等しいとし、諸藩にも攘夷は思いとどまるように指示していた。



久坂玄瑞 文の最初の夫。松陰を心から慕い、高杉晋作とともに松陰門下の双壁と称された。京都では政治に関わり、尊王攘夷を推し進めるが、禁門の変で破れ自刃した。

NHK大河ドラマ 吉田松陰の妹 文

2015年のNHK大河ドラマ「花燃ゆ」の主人公は、吉田松陰の妹・文。幕末から明治にかけての動乱期に、吉田松陰の高弟だった久坂玄瑞と盟友の楢取素彦の妻となり、奇しくも歴史の渦中に身を置くこととなる。歴史上の人物を陰から支え、時代の変遷を見届けた女性の生涯を描いている。

関門海峡で外国船を砲撃

朝廷でのクーデター 八月十八日の政変

長州藩は、幕府の思惑は意に介さず、幕府が朝廷に攘夷決行を約束した日に、馬関(関門)海峡で外国船に砲撃を加える。文久三年(一八六三)五月には、アメリカの商船とフランスの軍艦を打ち払い、海峡を封鎖。被害を受けた外国は六月にアメリカとフランスの軍艦が長州藩の砲台を攻撃し、長州藩は敗北する。しかし、外国と戦ったことは藩内の士気を高めることになり、攘夷の機運は一層盛り上がりを見せるのだった。

禁門の変

幕府が攘夷決行を約束しながら、実際に外国船を攻撃したのは長州藩のみで、長州藩は近代兵器の前に敗れ去った。こうした事態を受け、攘夷論は困難に直面したものの、長州藩や攘夷派の公家は、さらに攘夷論を盛り上げようと画策し、天皇の大和奈良行幸を計画する。天皇が自ら初代・神武天皇陵に参拝し、朝廷の主導で攘夷を実行しようとの計画を立てた。こうした幕府を無視した長州の策略は、京都の治安を守っている会津藩や、反目している薩摩藩にとっては目に余る暴挙であり、薩摩、会津は長州を排除しようと、陰謀を企てる。

その陰謀とは、朝廷内から長州藩を締め出すというものだった。天皇の大和行幸の詔が発せられたのは文久三年(一八六三)八月十三日、しかし、天皇は大和へ向かうことはなく、八月十八日に御所の周辺は会津、薩摩藩

兵によって固められ、長州藩は御所の警備任務から解かれてしまう。久坂や桂小五郎たちは大和行幸の準備をしており、この動きを察知できずにいた。さらに、攘夷派の公家の宮中参内が禁止され、長州藩は政治的な影響力を完全に剥がれ、京から退去せざるを得なくなった。三条実美ら攘夷派の公家七人も長州へ下ることとなる。これは八月十八日の政変と呼ばれ、長州藩は幕末の主導権争いで遅れをとり窮地に追い込まれていく。

楯取素彦県令 主要年表

- 文政12年(1829) 長州藩医・松島瑞蟠の次男として萩に誕生。
- 天保3年(1832) 父瑞蟠が38歳で死去。
- 天保10年(1839) 杉寿(松陰の妹、文の姉)が誕生。
- 天保11年(1840) 小田村吉平(明倫閣儒官)の養子となり、小田村伊之介と改名。
- 天保14年(1843) 松陰の妹、杉文が誕生。
- 弘化元年(1844) 明倫館に入学。
- 弘化4年(1847) 小田村家を継ぎ、明倫館の教師となる。
- 嘉永3年(1850) 萩藩江戸屋敷勤務。
- 嘉永4年(1851) 江戸に滞在中の吉田松陰と知り合う。
- 嘉永6年(1853) 萩で松陰の妹・寿と結婚。
- 安政元年(1854) 長男・篤太郎誕生。
- 安政4年(1857) 久坂玄瑞と文が結婚。
- 安政5年(1858) 次男の久米次郎が誕生。
- 安政6年(1859) 藩主の特請(側儒)に抜擢。松陰が処刑される。
- 文久元年(1861) 藩主敬親侯の従者として江戸へ。
- 元治元年(1864) 俗論派により野山獄に投獄。
- 慶応元年(1865) 出獄。大宰府に赴き、坂本竜馬と会い、桂小五郎と引き合わせる。
- 慶応2年(1866) 薩長同盟締結。
- 慶応3年(1867) 藩命によって楯取素彦と改名。
- 明治元年(1868) 新政府の参与となるものの、短期間で職を辞す。
- 明治2年(1869) 三田尻管事を兼務。
- 明治4年(1871) 現在の山口県長門市に移り隠棲生活。
- 明治5年(1872) 足柄県参事に就任。
- 明治7年(1874) 熊谷県権令となる。
- 明治9年(1876) 群馬県令に就任。
- 明治11年(1878) 群馬師範学校落成。
- 明治13年(1880) 群馬県立中学校設立。
- 明治14年(1881) 県庁を前橋とする太政官布告。妻・寿が死去、43歳。
- 明治15年(1882) 全国に先駆け廃娼を実施。県立女学校を設置。美和子(文)と再婚。
- 明治17年(1884) 群馬県令を正式に辞任。元老院議員となる。楯取の送別会が開かれる。
- 明治18年(1885) 臨江閣が落成。
- 明治20年(1887) 男爵の位を授けられる。
- 明治23年(1890) 貴族院議員に当選。
- 明治26年(1893) 防府(三田尻)に移住。
- 明治30年(1897) 貞宮(明治天皇第10皇女)御養育主任となる。
- 明治32年(1899) 貞宮が薨去。
- 明治37年(1904) 貴族院議員に再選。
- 大正元年(1912) 防府(三田尻)で死去。84歳。
- 大正10年(1921) 美和子、死去。79歳。



楯取素彦肖像画 (1829~1912 防府天満宮蔵)



東光寺 ⑩ (P6-MAP)

明治維新の際、奇兵隊の陣営となり、高杉晋作や伊藤博文が滞在していたという。



了円寺 ⑪ (P6-MAP)

元治元年(1864)、下関・長門の功山寺で決起した高杉晋作たちの部隊が、下関の萩藩の新地会所(出先機関)を襲撃したあと立てこもった寺。

松平定知氏が記念講演 雅楽、和太鼓で花燃ゆを盛り上げる



松平定知氏

NHK大河ドラマ「花燃ゆ」のイベント「~上州に咲く愛の花~ 文と素彦132年目の結婚記念日」が5月6日(水)前橋テルサ(前橋市)で行われました。結婚式にちなんでの雅楽、和太鼓演奏や、「その時歴史は動いた!」の松平定知氏(元NHKアナウンサー、京都造形芸術大学教授)による楯取素彦をテーマにした記念講演があり、充実した内容でした。このイベントは、明治9年(1876)に楯取素彦が群馬県令に就任したのち、同16年(1883)に文(美和子)と再

婚したことにちなんで行われました。上毛雅楽会による、結婚式で演奏される雅楽・越殿楽(てんらんがく)の演奏、前橋市内の和太鼓団体特別編成チームとソプラノ歌手・鷹野恵さんによる花燃ゆ応援歌「花は一途」の披露がありました。また、楯取素彦県令の玄孫・小田村初男氏の挨拶がありました。松平氏は、「花燃ゆ応援歌」と題した講演で、絹産業の振興、学校設置、上野三碑の保護など、楯取県令の様々な功績を紹介しました。



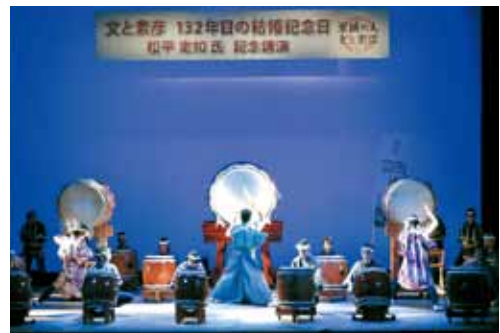
小田村初男氏



雅楽の演奏



ソプラノ歌手の鷹野さん(沼田市出身)



和太鼓の披露



高杉晋作は下関で決起し山口を経て萩に向かった。



高杉晋作肖像写真

奇兵隊本陣跡(美祢市 絵堂)

明治維新の際、奇兵隊の陣営となり、高杉晋作や伊藤博文が滞在していたという。



幕府の第二次長州征伐 謝罪降伏し戦闘を回避

禁門の変の直後に朝廷からは長州藩追討の勅命が発せられ、幕府は二十一藩に出陣命令を下した。長州藩では、禁門の変の責任者を処分し、椋梨を主導者にした幕府に服従する謝罪恭順派(俗論党)が実権を握り、武備つと高杉晋作らの勢力に二分されていた。俗論党は正論党の井上馨を襲撃するなど、強硬な手段をとり、攻勢を強めていた。一方、幕府内でも意見が食い違っており、広島藩や鳥取藩は長州藩に同情的で、他藩でも戦費調達がままならず、幕府軍も一枚岩では無かった。

幕府軍の中心的存在である薩摩藩は、西郷隆盛が総督参謀を努め、長州討伐に積極的だったが、出陣の前に大阪城で幕府軍艦奉行の勝海舟と会談、勝から日本国内で戦争をしている場合では無い、西洋からの危機に一致してあたる必要があると説かれ、感銘を受ける。西郷は武力による長州の制圧を見直し、諸藩でも戦闘は回避したいとの意向が強く、長州藩に恭順の意を示すように促す。長州藩は禁門の変で主導的な立場をとった三人の家老が切腹、四人の参謀を斬首刑に処して謝罪降伏し、両軍は戦端を開くこと無く第一次長州征伐は終結した。

萩と下関の中間に位置する伊佐、絵堂で長州藩内戦の戦端が開かれた。十日間にわたり戦いが繰り広げられたが、近代兵器を装備し、民衆の支持を得た諸隊が、萩藩政府軍に勝利する。久坂玄瑞が禁門の変で戦死したのち、文は萩で父母と過ごしていた。長州藩が朝廷に弓を弾く逆賊と呼ばれる原因を作った久坂玄

高杉晋作のクーデター 文の人生に影響与える

正論党の肅正は激しさを増し、高杉晋作は捕らえられる寸前で九州に逃れ、楯取素彦・小田村伊之助は元治元年(一八六四)十月に萩の牢獄・野山獄に投獄される。同年十二月二十八日、素彦は処刑される予定だったが、獄吏の福川犀之助の計らいで九死に一生を得る。福川は処刑の当日、令状の未達を理由に刑の執行を認めず、年が明けると新年の行事が続くため執行が先送りされた。この同時期に、高杉晋作が下関で挙兵、俗論党の鎮圧軍に勝利し、素彦は野山獄から生還するのである。

元治元年(一八六四)十二月十五日、亡命先の筑前野村望東尼の山荘から下関に帰国していた高杉晋作は、伊藤博文率いる力士隊と遊撃隊のわずかに百名弱で挙兵した。下関の新地開所萩藩の役所を襲撃し、防府の海軍局に乗り込み藩の軍艦を奪取して海軍を勢力下に収めた。この奇襲攻撃成功を受け、奇兵隊や藩内の諸隊が合流、兵力を増強させて萩へ迫っていった。

瑞の未亡人とあつては、肩身の狭い日々を送っていたかもしれない。禁門の変の直後の元治元年(一八六四)十一月頃、長州藩は幕府に恭順謝罪した「俗論党」が実権を握っていたが、その一カ月後には高杉晋作の決起によって同党を一掃し、松陰を祖とする「正義派」が実権を掌握する。

文は、毛利家の奥女中として、毛利家世継ぎの正室である銀姫に仕えた。この時に、文から美和と改名している。これは、藩主が久坂と文(美和)の復権を正式に認めたことを意味する。また、慶応元年(一八六五)二月に銀姫は嫡男の興丸(後の毛利公昭)を生んだ。美和は、その守役(教育係)に抜擢される。

「花燃ゆ」の中で、美和は複雑な人間関係が錯綜する城中の「奥」で、無理難題を押し付けられながらも、松陰の教え「至誠」で周囲を説得し、解決する姿が描かれている。また、「俗論党」によって投獄された楯取素彦(小田村伊之助)を助け出そうと、同党の中心人物椋梨藤太に伊之助を助けてほしいと土下座して訴え、椋梨に咎められて奥の座敷牢に入れられ、それを銀姫が出してやり、野山獄の伊之助に会いに行くという場面がある。これはドラマの中の創作かもしれないが、志を遂げるために、自らを省みずに行動する姿は、松陰の姿に重ね合わせることができる。

【参考資料】「吉田松陰とその家族」「NHK大河ドラマストーリー花燃ゆ 後編」



桜山神社の招魂社 ⑤
慶應元年(1865)に高杉晋作らによって創建した日本で初めての招魂社。維新に散った志士たち約400柱が祀られている。



白石正一郎旧宅跡 ⑥
白石正一郎は、高杉晋作や坂本龍馬など藩内外の多数の志士たちを支援した勤王商人で、この邸宅で晋作を初代総督とする奇兵隊が結成された。現在は中国電力下関営業所敷地内に「白石正一郎宅跡」「高杉晋作 奇兵隊結成の地」の碑が建っている。

萩藩新地会所跡 ⑦
元治元年(1864)、長州藩は7月の禁門の変、8月の外国船による下関砲撃、幕府の征討計画と苦境が続く、藩政の主導権を握る幕府恭順派(俗論党)は幕府の討伐を回避しようと三家老の切腹、藩主の蟄居謹慎によって恭順の意を示した。これに対し立ち上がったのが高杉晋作で、長府の功山寺からわずか100名で萩藩新地会所(行政を行う出先機関)を襲撃、占拠し、クーデターを成功させた。



海峡ゆめタワー ⑨
高さ143mの展望台からは九州まで見渡せ、360度の絶景が広がる。



大歳神社 ⑧
源義経が壇之浦の合戦で戦勝を祈願した神社で、長い石段の先に境内がある。境内前の大鳥居は、白石正一郎が寄進したもので、その大きさに当時の豪商の経済力がうかがえる。

SHIMONOSEKI



日和山公園(高杉晋作陶像) ①
関門海峡を見下ろす丘の上にあり、桜の名所として知られる。高杉晋作の陶像が建っている。



晋作通りの像 ②
下関の繁華街で、数々の飲食店が立ち並び、飲み屋が多く、通りにある晋作像も盃を持って微笑んでいる。



高杉晋作終焉の地 ③
慶応3年(1867)4月、27歳8カ月の短くも激しい生涯を閉じた場所。辞世の「おもしろきこともなき世をおもしろく…」は、晋作の人生観とその凝縮された生涯が見事に表現された句としてよく知られている。



高杉晋作療養の地 ④
高杉晋作は幕府の第二次長州征伐での小倉戦争(慶應2年)で、長州軍を指揮して幕府軍と戦い、持病の結核が悪化し、桜山神社の近くに小さな家を立てて、野村望東尼(のむらもとに)、愛人おうのの看病による療養生活を送った。

歴史の舞台下関、高杉晋作をはじめ明治維新で活躍した人物の旧跡がまとまっており、見所満載です。



古江小路 ⑤
練堀が続く家並は城下町らしい雰囲気を醸し出している。



覚苑寺 ⑥
元禄11年(1698)創建。長府藩の菩提寺の一つで、和同開珎を鋳造した長門国鑄銭所跡がある。



「蚕種渡来之地」記念碑(忌宮神社内) ⑧

約1800年前に中国より秦(しん)の始皇11世の子孫・功満王(にまおう)が来朝帰化し、この地に滞在していた仲哀天皇に蚕種(カイコの卵)を献上したのが、わが国養蚕の始まりと伝えられている。



乃木神社 ⑨
境内には乃木将軍が育った家が復元され、ゆかりの品を展示する宝物館がある。



笑山寺 ⑩
長府藩祖毛利秀元により建てられた長府毛利家の菩提寺の一つ。



忌野宮神社 ⑦
長門の国二ノ宮。社伝によると、第14代・仲哀(ちゆうあい)天皇が仲哀天皇元年(192)に九州の豪族・熊襲(くまそ)を鎮圧して西国を平定した際、この地に皇居「豊浦宮(とよらのみや)」を興し7年間にわたり政治が行われた役所があったとされている。



御影の井戸 ⑫
菅原道真公が大宰府に流れる途中で長府に立ち寄ったとき、井戸に自分の顔を映して自画像を描いたとされる井戸。

長府庭園 ⑭
長府毛利藩の家老格・西運長(にしゆきなが)の屋敷跡を整備した日本庭園。池を中心に書院、茶室、小滝などがあり四季おりおりの庭園美を楽しめる。



長府毛利邸庭園 ⑪
明治36年(1903)、長府毛利家14代元敏によって建てられた邸宅で、明治天皇の行在所(あんざいしょ)(仮の御所)としても使われた。重厚な母屋と白壁に囲まれた和風庭園が趣き深い。



壇貝川と長府藩侍屋敷長屋 ⑬
両岸にある侍屋敷は侍町にあった建物を移築し、当時の面影を残している。屋敷を利用した食事処やお土産店が点在している。



CHOFU



山口県 長府 城下町 街歩きガイド



高杉晋作 回天義挙銅像(巧山寺内) ①
藩政の主導権を握る幕府恭順派(俗論党)を打倒するため立ち上がった高杉晋作の騎馬像。元治元年(1864)12月、都から落ちのびていた三条実美らの前で「これより長州男児の肝っ玉をご覧に入れ申す」と告げ、萩藩の役所(下関の新地会所)を襲撃した。晋作は成功し藩論を「武備恭順・尊皇倒幕」にまとめた。



下関市立長府博物館 ③
長府毛利家の遺品や幕末から維新の資料を収蔵・展示している。収蔵品は約1万5千点に及び、幕末ファンにとっては必見の博物館。



巧山寺仏殿(国宝) ②
功山寺は鎌倉末期創建の古刹。仏殿は建築年代のはっきりしている禅宗様建築としては日本最古のもの。



万骨塔 ④
明治維新に殉じた志士を供養するため、全国から寄せられた石が組まれている。



万骨塔 ④
明治維新に殉じた志士を供養するため、全国から寄せられた石が組まれている。

しっとりとしたたたずまいの城下町。幕末には維新の舞台となり、訪れてみたい名所・旧跡が点在しています。

株式会社ベルプラス
ビッグハウス一関店様
(岩手県一関市)



ビッグハウス一関店店内



ビッグハウス一関店様
「フレッシュ&ディスカウントそしてフレンドリーなサービス」をコンセプトに、「いわいショッピングセンター EAST」内にオープンいたしました。当店は「新鮮さ」と「安さ」と「気持ちよい接客」をご提供することで、地域の皆様にとって「なくてはならない店」になるよう努めております。

ビッグハウス一関店



左：排熱回収ユニット 右：排熱回収冷凍機

◎施設概要	
施設名称	: ビッグハウス一関店
所在地	: 岩手県一関市中里字雲南66
建物概要	: 鉄骨造、平屋建、延床面積2,711㎡
用途	: 店舗 食品スーパー
オープン	: 平成24年4月
設計・施工者	: 株式会社楠山設計(設計・監理) 株式会社仁田工務店(建築工事) 福島工業株式会社(ショーケース、冷蔵設備工事) 株式会社ヤマト(排熱回収式床暖房設備工事)
◎システム概要	
排熱回収冷凍機	: R410A冷凍機 2系統(日立アプライアンス(株))
床暖房エリア	: ショーケース前、レジ・サービスカウンター、 事務室、お休み処
床暖房面積	: 約420㎡

株式会社ベルプラス
ビッグハウス矢巾店様
(岩手県紫波郡矢巾町)



ビッグハウス矢巾店様
一個より数個、数個よりケースで買うとお買い得になる「一物3価」や、異なる商品を組み合わせるとお買い得価格をご提供することにより、トータルの安さを追求してまいります。商品の陳列場所が分かり易く、買い易い売り場を目指しています。

(株)ベルプラス様は、本社のある岩手県を中心に東北地方で食品スーパーを展開しています。(株)ヤマトで提案させていただいた環境配慮型床暖房システムを青山店に採用したのに続き、矢巾店、一関店に導入していただきました。

ビッグハウス矢巾店



一言も出なかったという事です。また、気になっていたランニングコストの点でも、冷凍機の排熱を利用するという事で、コストがほとんどかからずに済んでおります。以上のことから、今年の春にオープンさせたビッグハウス矢巾、一関の両店舗でも導入することとしました。まだ冬場を経験していない両店ですが、青山店同様お客様や従業員にとって好感のもてるお店となってくれることを期待しております。

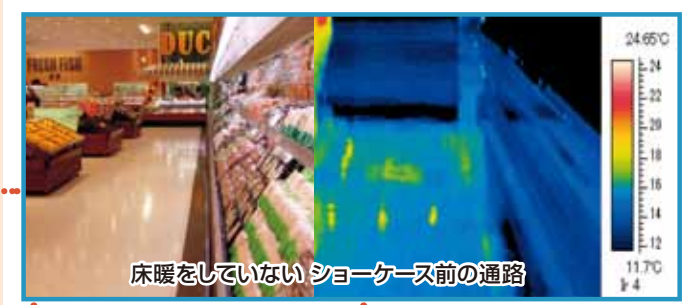
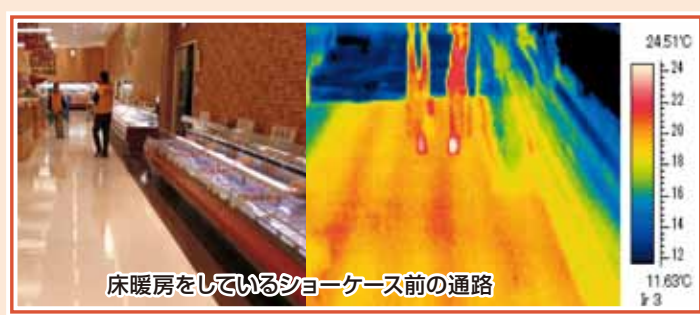
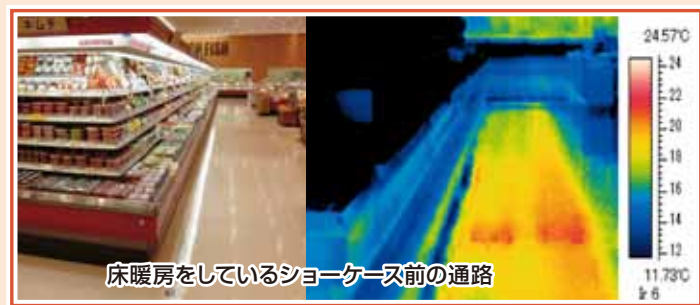


(株)ベルプラス様
店舗開発次長 浅沼 孝 様

内環境を如何にランニングコストを下げようという問題は、我々食品小売業においては永遠の課題と言っても過言ではないと考えております。そんな中、2012年11月に株ヤマト様の床暖房設備を当社ビッグハウス青山店で初めて導入してみました。導入したエリアはレジ部分と、冷気漏れが多いショーケース(オープン多段型)周辺、そしてお客様のお休みになる休憩エリアです。結論からいいますと、お客様からも従業員からも寒いという言葉が

スーパーマーケットへ来店されるお客様に「寒いお店」というイメージを抱かされてしまうのは、来店頻度を下げる要因の一つでもあります。また店内で働く従業員にとっても、寒い中で労働は体調不良を起し労働環境を悪化させてしまいます。こんな店

環境配慮型床暖房システム導入



床暖房効果

◎施設概要	
施設名称	: ビッグハウス矢巾店
所在地	: 岩手県紫波郡矢巾町藤沢56-1
建物概要	: 鉄骨造、平屋建、延床面積2,705㎡
用途	: 店舗 食品スーパー
オープン	: 平成24年3月
設計・施工者	: 株式会社楠山設計(設計・監理) 大和ハウス工業株式会社(建築工事) 福島工業株式会社(ショーケース、冷蔵設備工事) 株式会社ヤマト(排熱回収式床暖房設備工事)
◎システム概要	
排熱回収冷凍機	: R410A冷凍機 2系統(日立アプライアンス(株))
床暖房エリア	: ショーケース前、レジ・サービスカウンター、 事務室、お休み処
床暖房面積	: 約430㎡